

お盆商戦の特徴や傾向から 年末商戦を**考**える

お盆商戦の傾向や特徴

Point.1：集客装置となるパチンコ機の傾向

- ・「上位 13 機種」で3分の1の数字を形成
- ・際立つ「主力 3 機種」
- ・繁忙期前の投資の重要性

Point.2：パチンコ市場で縮小を続けるセグメント

Point.3：パチスロ市場の安堵と危惧

- ・繁忙期に支持が下がるセグメント

6.5 号機の偏差値分析と粗利益のスピード

- ・お盆商戦前にリリースされた 6.5 号機の評価
- ・6.5 号機における粗利益のスピード

お盆商戦の特徴や傾向から年末商戦を考える

本書で扱うデータは TRYSEM (株式会社 SUNTAC) から引用



本書で定義するセグメンテーションは「TRYSEM」と異なる基準を採用しております

ミドル海 1/250～1/319 ライトミドル海 1/160～1/249 アマ海 1/60～1/159 ミドル 1/250～1/319
ライトミドル 1/160～1/249 アマデジ 1/60～1/159 一発機 なし ハネモノ なし

はじめに

世の中の変化は「トレンド」と「サイクル」に大別できるといわれている。変化の方向性が長期的に固定しているのがトレンドで、方向自体が時間とともに変わっていくのがサイクルとされている。この両者では変化の質が大きく異なり、それゆえに変化にどう構えるべきかもまた違ってくる。

本書では、そのときどきの情勢を反映して上がったり下がったりするサイクルをデータから分析し、トレンドになるのか、あるいはサイクルなのかを研究していく。お盆商戦のデータから年末商戦にむけてどう構えていくべきなのかを考えると同時に、時代は「パチスロトレンド」へと移り変わるのか、お盆商戦前にリリースされた6.5号機を解析したいと思う。

集客装置になるパチンコ機の傾向

まずは、これまで市場をけん引してきたパチンコ機について分析していく。お盆商戦に支持を集めた機種種の傾向や特徴を分析すると同時に、年末商戦にむけてどのように営業をデザインしていくべきなのか考えてみたいと思う。

それでは、こちらをご覧ください。

【表1】パチンコのお盆商戦：打込み支持率降順

項目機種名 (打込み支持率降順)	セグメント	導入日	2022年8月8日週				
			延べ遊技者割合	打込み支持率	打込み比率	売上比率	粗利比率
上位13機種	13機種		37.32		33.99	38.04	32.81
主力3機種	3機種		15.46		13.38	14.83	12.65
P Re:ゼロから始める異世界生活 鬼がかりver. M08	Pミドル高速出玉系	2022/1/11	3.36	427.13	3.37	3.72	4.23
P新世紀エヴァンゲリオン15未来への咆哮	Pその他ミドル	2021/12/20	6.42	419.60	7.23	7.95	6.04
PフィーバーからくりサーカスV	Pミドル高速出玉系	2022/8/8	4.54	405.65	4.47	5.00	4.03
P真・怪獣王ゴジラ2L2-K	Pその他ミドル	2022/8/1	1.65	345.97	2.07	2.19	0.99
Pサラリーマン金太郎 FMY	Pミドル高速出玉系	2022/8/1	4.06	328.26	3.06	3.90	3.78
P激デジ真・牙狼RBY4	Pアマデジ	2022/8/1	1.47	304.55	1.09	0.89	1.10
P黄門ちゃま8L9AZ1	Pライトミドル	2022/8/1	1.03	298.14	1.57	1.54	1.25
PぱちんこGANTZ3M3	Pその他ミドル	2022/8/1	2.00	273.32	1.77	2.23	2.21
PモンスターハンターXX連続狩猟GEA	Pライトミドル	2022/8/1	0.79	266.62	1.09	1.27	1.07
P真・一騎当千FM-V	Pミドル高速出玉系	2022/7/4	1.45	220.47	1.85	2.24	2.18
Pフィーバー機動戦士ガンダムユニコーンb	Pミドル高速出玉系	2021/8/2	5.67	214.47	2.77	3.16	2.39
Pスーパー海物語IN沖縄5YTC	Pミドル海	2022/7/19	2.96	210.71	2.17	2.19	1.74
P真北斗無双3ジャギの逆襲GEE	Pライトミドル	2022/3/7	1.91	192.72	1.48	1.76	1.78

項目機種名 (打込み支持率降順)	セグメント	導入日	2022年8月15日週				
			延べ遊技者割合	打込み支持率	打込み比率	売上比率	粗利比率
上位13機種	13機種		36.41		33.32	36.52	30.15
主力3機種	3機種		15.26		13.13	14.73	12.36
P Re:ゼロから始める異世界生活 鬼がかりver. M08	Pミドル高速出玉系	2022/1/11	3.34	426.34	3.27	3.66	3.78
P新世紀エヴァンゲリオン15未来への咆哮	Pその他ミドル	2021/12/20	6.18	420.71	7.04	7.83	6.22
PフィーバーからくりサーカスV	Pミドル高速出玉系	2022/8/8	4.65	354.30	3.79	4.36	3.56
P真・怪獣王ゴジラ2L2-K	Pその他ミドル	2022/8/1	1.64	275.43	1.66	1.85	1.64
Pサラリーマン金太郎 FMY	Pミドル高速出玉系	2022/8/1	3.51	263.25	2.39	3.05	2.92
P激デジ真・牙狼RBY4	Pアマデジ	2022/8/1	1.28	261.24	0.91	0.74	0.80
P黄門ちゃま8L9AZ1	Pライトミドル	2022/8/1	0.96	226.83	1.16	1.15	0.99
Pフィーバー機動戦士ガンダムユニコーンb	Pミドル高速出玉系	2021/8/2	5.74	220.67	2.82	3.25	2.36
Pスーパー海物語IN沖縄5YTC	Pミドル海	2022/7/19	2.92	216.38	2.16	2.22	1.63
P真・一騎当千FM-V	Pミドル高速出玉系	2022/7/4	1.26	209.95	1.71	2.10	1.81
PぱちんこGANTZ3M3	Pその他ミドル	2022/8/1	1.69	206.20	1.29	1.67	0.84
P海物語E	Pミドル海	2020/12/7	2.53	202.46	4.28	3.65	2.40
PモンスターハンターXX連続狩猟GEA	Pライトミドル	2022/8/1	0.71	198.30	0.83	1.00	1.20

これはお盆期間をまたぐ、8月8日週と8月15日週の打込み支持率^{*1}の降順に機種を並べた表である。長らく活躍している「Reゼロ鬼がかり^{*2}」「エヴァ15^{*3}」「ユニコーン^{*4}」を総称して「主力3機種」とし、それ以外の上位10機種と主力3機種からなる集団を総称して「上位13機種」として集計した表である。

*1 打込み支持率 当該機種、および個別集団の打込みが4円集団の中でどのくらい支持されているのか。 *2 Reゼロ鬼がかり P Re:ゼロから始める異世界生活 鬼がかり ver. M08 *3 エヴァ15 P新世紀エヴァンゲリオン15未来への咆哮:RV

*4 ユニコーン Pフィーバー機動戦士ガンダムユニコーンb

◆「上位 13 機種」で 3 分の 1 の数字を形成

まずは、「上位 13 機種」の動向から確認したいと思う。延べ遊技者割合^{※5}はどちらの週もおおよそ 37% となり、4 円パチンコ総延べ遊技者のうち 3 分の 1 以上のプレイヤーを 13 機種で創出している。上位機種に偏る傾向が 4 円パチンコの市場感といえるだろう。したがって、競合店との入込客のシェア争いにおいては、上位機種保有台数の占有率や上位機種への販売促進活動が争点になるだろう。また、打込み比率^{※6}ほか、売上比率^{※7}、粗利比率^{※8}もおおよそ 3 分の 1 を占めており、4 円パチンコの業績に強く影響をおよぼすものとして考えられる。

◆際立つ「主力 3 機種」

次に、「主力 3 機種」の動向について確認したいと思う。8 月に「からくりサーカス^{※9}」「サラリーマン金太郎^{※10}」などのミドルカテゴリーがリリースされたが、残念ながら「Re ゼロ鬼がかり」「エヴァ 15」の牙城を崩すほどのインパクトは残せていない。おそらくだが、8 月 8 日週と 8 月 15 日週の打込み支持率の差分が、「からくりサーカス」マイナス 51.36pt、「サラリーマン金太郎」マイナス 65.01pt であることから、その差は開く一方だと考えられる。それだけに、「主力 3 機種」が余計に際立っている。延べ遊技者割合はおおよそ 15% となり、「上位 13 機種」のうち、おおよそ 41% を占めていることからウエイトの高さがうかがえるところである。ひきつづき、一定の推移を示すと考えられるだろう。

◆繁忙期前における投資の重要性

あらためて「上位 13 機種」に該当する機種のセグメントをみると、「P ミドル高速出玉系^{※11}」や「P その他ミドル」といったミドルカテゴリーが大半を占めている。そして、2022 年 8 月にリリースされた機種は、スペックに左右されることはなく上位に位置づけられている。機種の良否は別の判断軸があるにしても、繁忙期前における投資の意味を再認識しておくべきだろう。繁忙期の投資と閑散期の投資の配分を意識した、年末商戦までの戦略構想をデザインしておくべきだと感じる場所である。これは、パチンコだけに限らずパチスロも同様のことがいえ、スマスロへの投資はチャンスであり、タイミングとしては絶好の機会といえるだろう。

※5 延べ遊技者割合 ある 1 つの物事を成し遂げるときに動員した人数の割合。延べ遊技者のカウントは、1 人のプレイヤーが 3 機種遊技したら 3 人とカウントし集計する。 ※6 打込み比率 当該機種、および個別集団の打込みが 4 円集団の中で占める割合。

※7 売上比率 当該機種、および個別集団の売上が 4 円集団の中で占める割合。 ※8 粗利比率 当該機種、および個別集団の粗利が 4 円集団の中で占める割合。 ※9 からくりサーカス P フィーバーからくりサーカス V

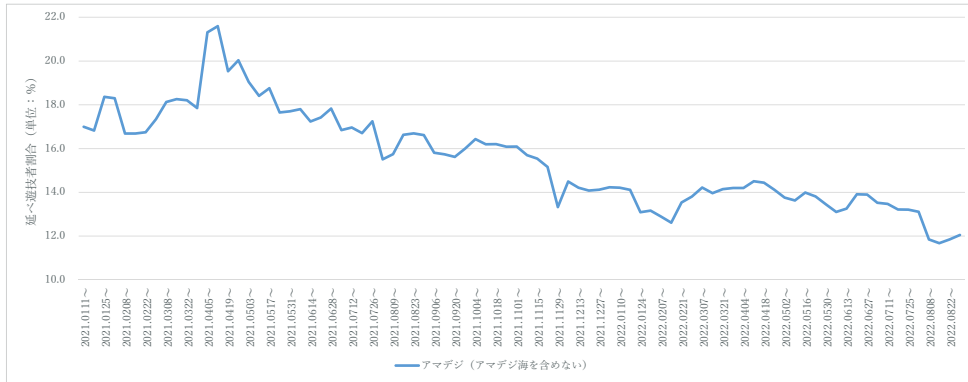
※10 サラリーマン金太郎 P サラリーマン金太郎 F MY ※11 P ミドル高速出玉系 実数値で時速 40,000 個をこえる機種

パチンコ市場で縮小を続けるセグメント

ここまでの分析では、お盆商戦に支持を集めた機種種の傾向や特徴から、戦略構想に落とし込むべきポイントについてお伝えした。ここからは、お盆商戦で浮かび上がってきた課題についてお伝えしておきたいと思う。

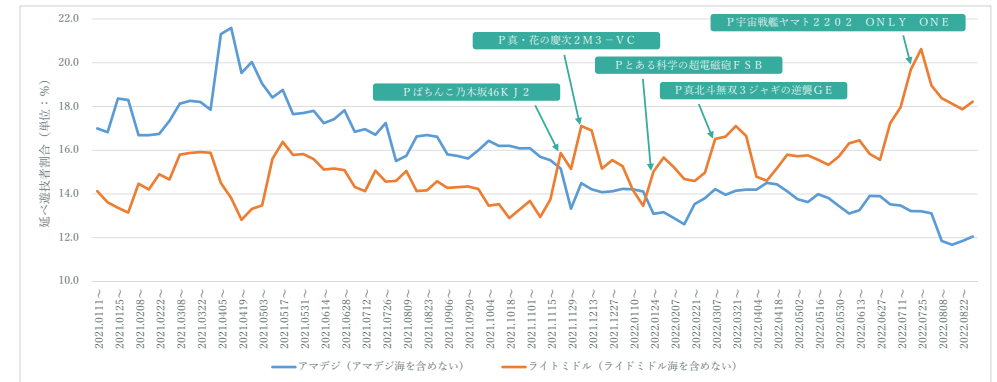
まずは、こちらをご覧ください。

【図1】 アマデジ集団の延べ遊技者割合の推移



これは、アマデジ集団の延べ遊技者割合を週次で観察したグラフである。ご覧のとおりアマデジ集団の下降が著しい。2021年4月上旬では、おおよそ22%の延べ遊技者割合を有していた集団が、当該集計期間の直近週では、おおよそ12%の集団規模にまで縮小している。差分にして、おおよそ10pt減少しており、衰退マーケットと言わざるを得ない。なにより厳しいと感じるのは、「反応を示さない市場感である」ことで、この点については後述でお伝えしたいと思う。

【図2】 アマデジ集団とライトミドル集団の延べ遊技者割合の推移

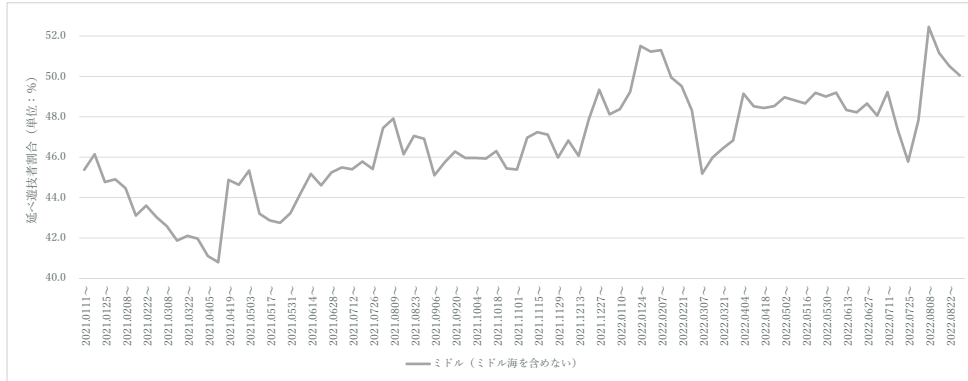


これは、図1にライトミドル集団の延べ遊技者割合の推移を追加したグラフである。かなり凸凹した推移を示しているが、平滑にした数値に置換すると、おおよそ15%前後の割合となる。したがって、ライトミドルの市場は一時的な新機種の効果を受けながらも、15%前後の規模を維持させているといえるだろう。過去にさかのぼって長い時間軸でも、ライトミドル集団がマーケットリーダーになったことは一度もない。これらに鑑みると、今後のライトミドル集団の位置づけや扱いかたも明確になるだろう。

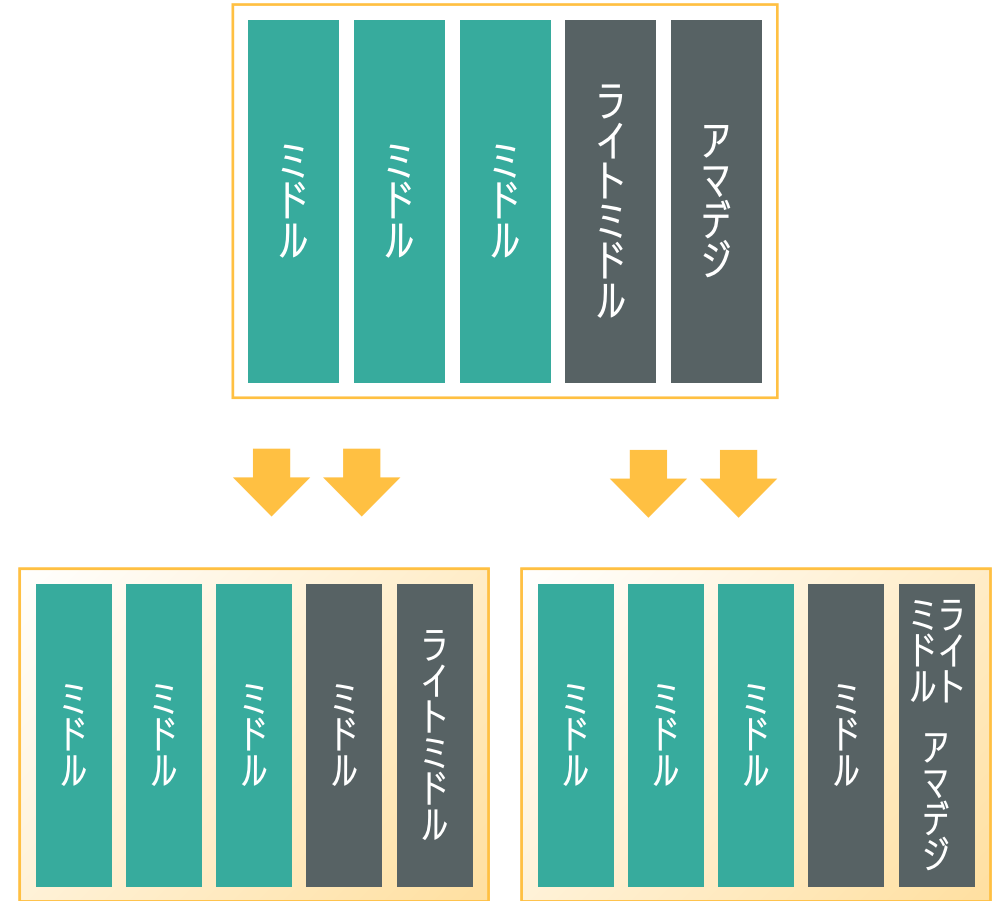
さて、話を戻すとして。アマデジ集団におけるもうひとつの課題としてあげた、「反応を示さない市場感である」については、ライトミドル集団のような「一時的であっても新機種の効果を得られる市場感」ではないことを意味している。このようなアマデジ集団の市場感が、ホールマネージメントにもたらす影響としては、アマデジ集団のシェア争いからの撤退などが考えられ、このような選択をとる店舗が表れてもなんら違和感のない、やむを得ない選択肢ともいえるし、店舗のポジショニングによっては正しい選択といえるかもしれない。その場合、代替機案としては前述でお伝えしたとおり、ミドル集団が最もそれらしいところだろう。

では、ミドル集団の延べ遊技者割合について確認しておこう。

【図3】 ミドル集団の延べ遊技者割合の推移



ミドル集団の延べ遊技者割合は、4円パチンコプレイヤーのうち半数を占めている。シェア争いを優位に運ぶには、ミドル集団の占有率を高めることが近道といえそうである。年末商戦にむけた、売場設計のデザインは再構が必要になるかもしれない。



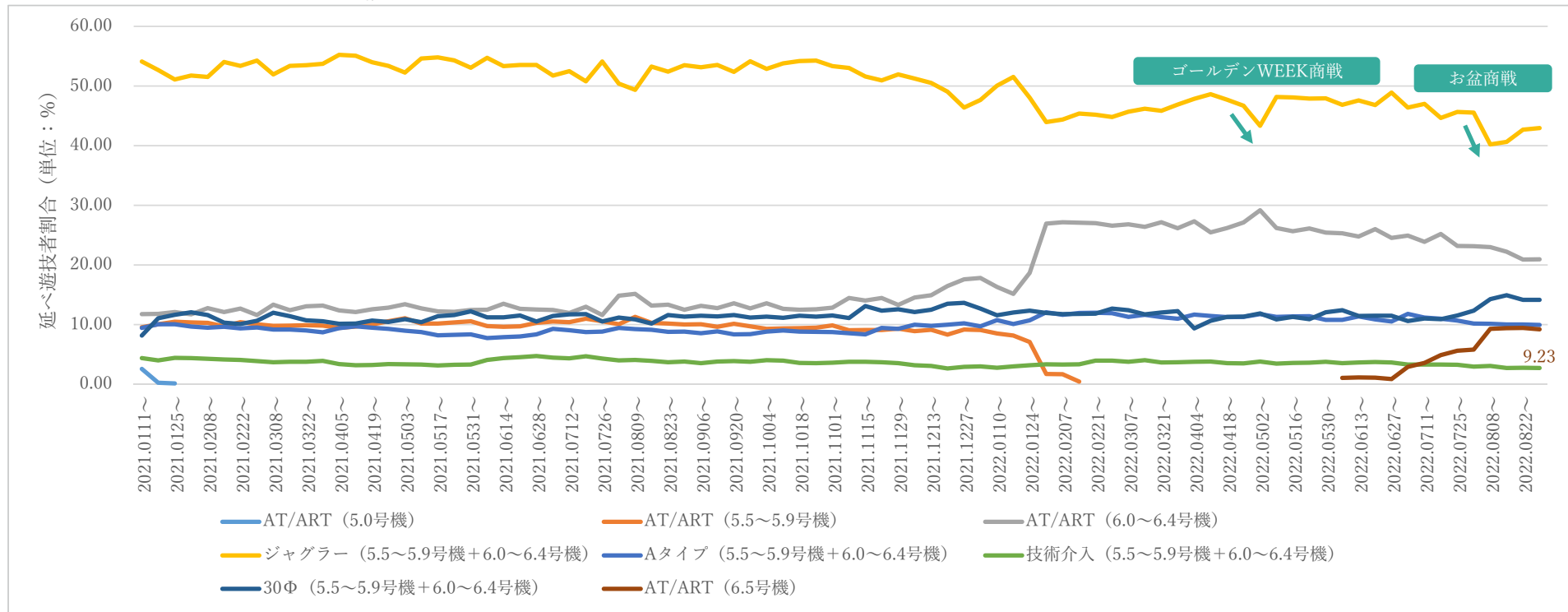
パチスロ市場の安堵と危惧

それでは次に、パチスロ市場におけるお盆商戦の動向や調査対象期間までの間で気になる点についてお伝えしたいと思います。

◆繁忙期に支持が下がるセグメント

まずは、延べ遊技者割合から確認してみよう。

【図4】 20円個別集団ごとの延べ遊技者割合の推移



ご覧のとおり調査対象期間の直近週では、6.5号機集団の延べ遊技者割合は9.23%まで増加している。順調に市場認知が高まっているといえるだろう。これは、よい結果としてとらえられるが、一方で気になるところもある。それは、ジャグラー集団の推移である。お盆商戦になり、ジャグラー集団の延べ遊技者割合は急下降している。このような現実を目の当たりにすると、「ジャグラーは大丈夫なのか」と心配になるだろう。しかしながら、そこまで問題にしないでよいと考えている。理由としては、一時的なものであると読み解けそうだからである。その裏付けとして、近過去にも同様の現象が確認できる。それは、ゴールデンWEEK商戦である。お盆商戦と同様に急下降している様子は、20円スロット総延べ遊技者数の急増にともない、ジャグラーの供給台数よりも需要が高まったことによる、一時的な問題として仮説が立ちそうだからである。

つまり、現在のジャグラー供給台数では今後も同じようなことはおこる可能性があり、年末商戦や連休、およびピーク日などのタイミングは意識しておくべきだろう。年末商戦だけに限らず、ジャグラーの供給台数は適正なのか、そうではないのかを考えながら、いくつかの戦略軸を走らせておくことが重要である。その意味で、お盆商戦に30Φ集団が上昇している様子は非常に興味深いところである。



ここまでの分析では、お盆商戦や調査対象期間までの間で気になる点についてお伝えした。ここからは、前号（TRYSEM CROSS_VOL.4）に続き、お盆商戦前にリリースされた 6.5 号機の機種評価などについてお伝えしたいと思う。

機種評価の偏差値

前号では、2022 年 7 月までの 6.5 号機について解析したので、本書では 2022 年 8 月にリリースされた 6.5 号機について解析したいと思う。

【表 2】 6.5 号機の導入 7 日間データ

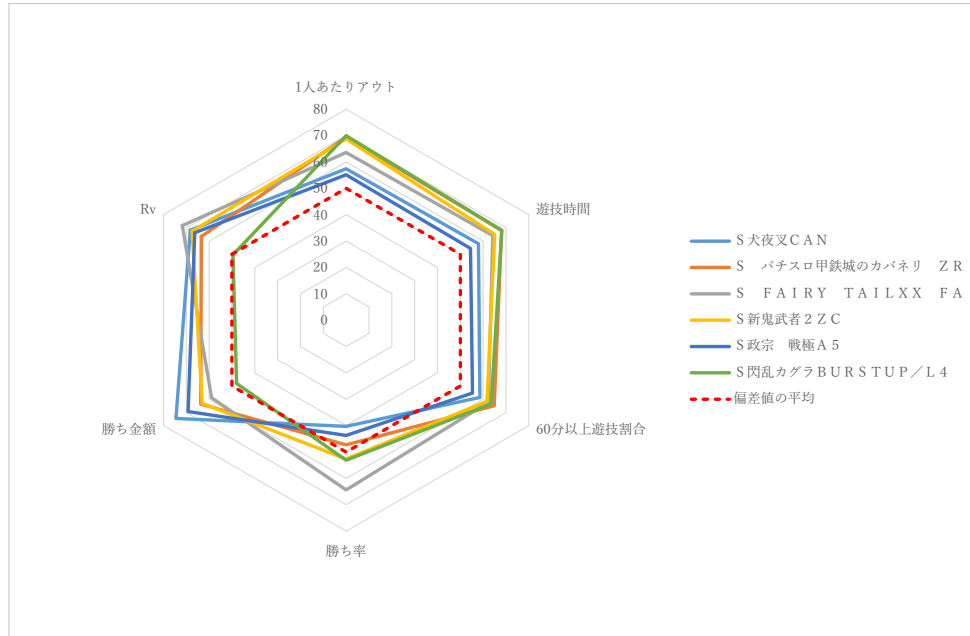
項目機種名	セグメント	導入日	平均設置 台数	顧客データ								台データ	
				延べ人数	台あたり 遊技人数	1人あたり アウト	遊技時間	60分以上 遊技割合	勝ち率	勝ち金額	Rv	打込み 支持率	コイン 単価
S 犬夜叉CAN	6.5号機	2022/7/4	2.8	679	6.0	3130	92.7	53.76	28.13	23,110	6501	363.82	3.76
S パチスロ甲鉄城のカバネリ ZR	6.5号機	2022/7/4	2.6	255	4.6	3930	111.2	60.39	31.37	19,180	6017	346.06	2.54
S FAIRY TAIL XX FA	6.5号機AT	2022/8/1	1.6	293	5.2	3540	104.1	57.68	39.25	17,470	6857	412.76	3.04
S 新鬼武者 2 ZC	6.5号機AT	2022/8/8	2.4	1,291	5.2	3880	105.7	57.01	33.85	18,970	6421	435.03	2.77
S 政宗 戦極 A 5	6.5号機AT	2022/8/8	2.8	1,248	4.1	2980	86.3	50.32	29.73	21,210	6306	262.16	3.60
S 閃乱カグラ BURST UP / L 4	6.5号機AT	2022/8/22	1.9	273	4.4	3960	111.4	58.97	34.07	13,520	4606	393.13	2.68

※導入7日間のデータ数が規定数以下となった「S 黄門ちゃま喝 2 L 1」は除外しています

顧客データはご覧のとおりである。羅列された顧客データがどの程度の評価に値するのかをわかりやすくするために、導入 7 日間のデータを偏差値として置換し、良好な推移をみせている「犬夜叉^{※12}」「カバネリ^{※13}」の偏差値を参考値としながら比較したいと思う。

※12 犬夜叉 S 犬夜叉CAN ※13 カバネリ S パチスロ甲鉄城のカバネリ ZR

【図5】 顧客データの偏差値



Rvについて

RvとはReward value(リワードバリュー)の略称であり、褒美の値(報酬値)という意味になる。いまではよく語られることがある、「勝ち率」「勝ち金額」という勝ちの魅力を実量的に表した数値がある。しかし、それだけではプレイヤーのウォンツによって比重の置かれかた(勝ち率重視派・勝ち金額重視派)が、どうしても異なるため個々に判定しにくい側面があった。こうした問題を少しでも解決させていくために、勝ちの魅力統合させることでプレイヤーが遊技した結果から得られる勝ち体験を、褒美の値(報酬値)として総量的にとらえることを実現させたのがRvである。

Rv(褒美の値・報酬値)の計算式

$$Rv = \text{勝ち率} \times \text{勝ち金額}$$

Rvが大きければ大きいほど勝ちの魅力が高い機種となる

【表3】 偏差値の目安

偏差値	最上位からの割合(%)	仮に1000機種あった場合の順位
80	0.13	1.3位
75	0.62	6.2位
70	2.28	22.8位
65	6.68	66.8位
60	15.87	158.7位
55	30.85	308.5位
50	50.00	500.0位
45	69.15	691.5位
40	84.13	841.3位
35	93.32	933.2位
30	97.72	977.2位

平均

遊びかたの質を表す、1人あたりアウト、遊技時間、60分以上遊技割合の偏差値から確認すると、「閃乱カグラ^{※14}」の遊ばれかたは「カバネリ」に近い偏差値となっている。しかしながら、勝ちの魅力を表す勝ち率、勝ち金額、Rvは平均的な偏差値となり、厳しい評価せざるを得ない。また反対に、「政宗^{※15}」の遊ばれかたの偏差値は高くないものの、勝ちの魅力を表すRvの偏差値は、勝ち金額の高さゆえに「犬夜叉」につぐ偏差値

となっている。それでも、「犬夜叉」をひと回り小さくしたポテンシャルにとどまり、高く評価はできない。この結果は、今後6.5号機を評価していく上では重要なことだと考えていて、「勝ち金額の高さからRvを引き上げる」というだけでは6.5号機をもってしても厳しいものがあり、ゲーム性などの仕組みからプレイヤーの「やれる感」を創出しながら、遊びかたの質に反映させなければ支持されないことが露呈された事例として参考にすべきだろう。そして本書を執筆している時点で、トップ稼働となる「鬼武者^{※16}」の遊びかたの質、勝ちの魅力のいずれも平均以上の偏差値となり、バランスの取れたポテンシャルを有していることがうかがえる。これが、評価されている要因だろうか。今後の動向を見守りたい。

さて、そんな「鬼武者」よりも高い偏差値となった機種がある。それは、「フェアリーテイル^{※17}」である。この機種の評価については後述でお伝えしたいと思う。

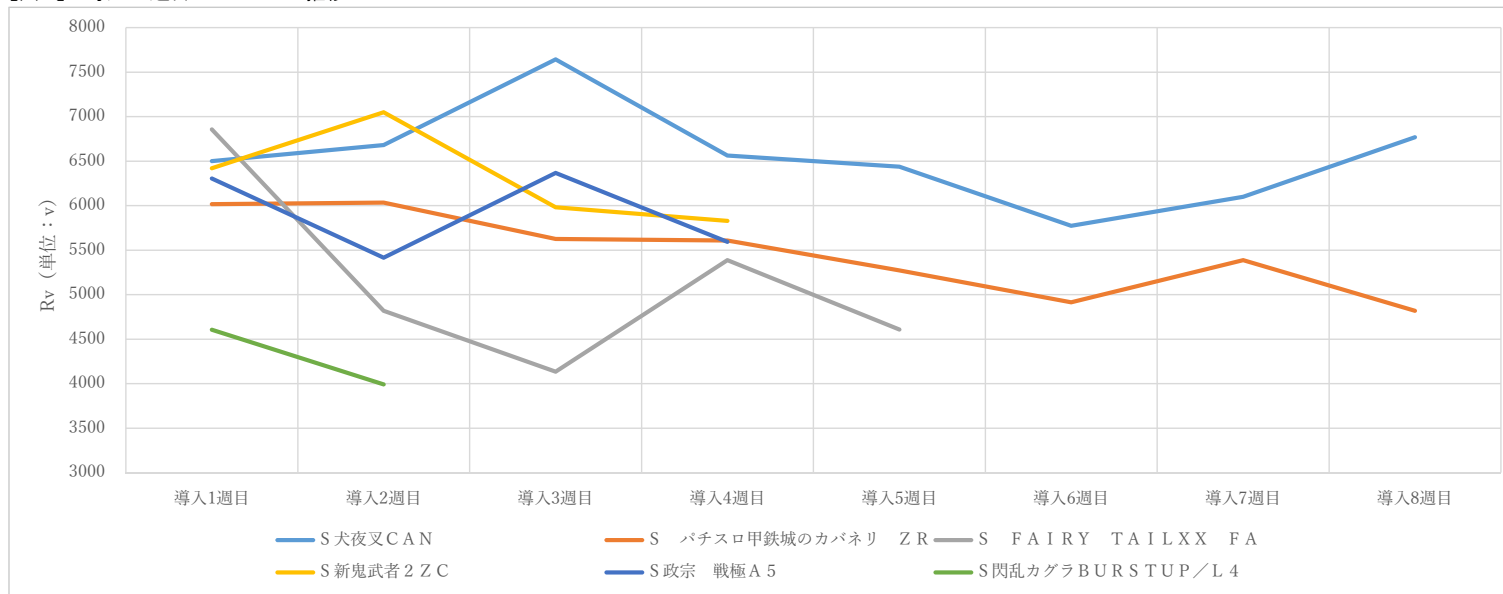
※14 閃乱カグラ S 閃乱カグラBURSTUP/L4 ※15 政宗 S 政宗 戦極A5 ※16 鬼武者 S 新鬼武者2ZC ※17 フェアリーテイル S FAIRY TAILXX FA

Rv の推移

では次に、Rv の推移について確認してみよう。

- ①導入1週目の褒美の値はRv6900がしきい値
- ②安心して遊技できる褒美の値はRv4500がしきい値

【図6】 導入1週目からのRvの推移



これは、導入週からのRvの推移を観察したグラフである。先ほど「フェアリーテイル」の評価をお伝えしなかったのは、ご覧のとおり導入週こそ高い勝ちの魅力をみせていたが、2週目以降のRvは大きく落ち込んでいる。このあたりも、今後6.5号機を評価していく上では注意しておくべきところだろう。これをふまえ、個別機種別のRvをみると、勝ちの魅力は「犬夜叉」が最も高いといえそうである。ついで、「鬼武者」「政宗」となるが、「政宗」については前述のとおり評価にとどめる。お盆商戦前にリリースされた機種別のRvから、あらためて「犬夜叉」を再評価しておきたい。

※Rv や機種評価の偏差値の詳しい解説については前号「TRYSEM CROSS_VOL.4」をご一読いただければと思います。

6.5号機における粗利益のスピード

では最後に、前号ではふれなかった追記のデータをご紹介します。まずは、こちらをご覧ください。

【表4】 導入から8週目時点の粗利益

6.5号機	導入日	導入8週目
S キャッツアイH6	2022/6/6	257,820
S シリウスSY1	2022/6/6	89,780
S アクエリオンD R	2022/7/4	438,290
S 犬夜叉CAN	2022/7/4	549,170
S パチスロ甲鉄城のカバネリ ZR	2022/7/4	377,660
2022年1月以降リリースされた6.0～6.4号機	導入日	導入8週目
S アラジンクラシック KF	2022/1/24	329,280
S 押忍！番長ZERO PC1	2022/1/31	314,860
S この素晴らしい世界に祝福を！ ZR	2022/4/4	303,780
S パチスロウルトラマンタロウMG	2022/4/4	321,840
S 超ギラギラ爺夏SB2	2022/4/18	432,850

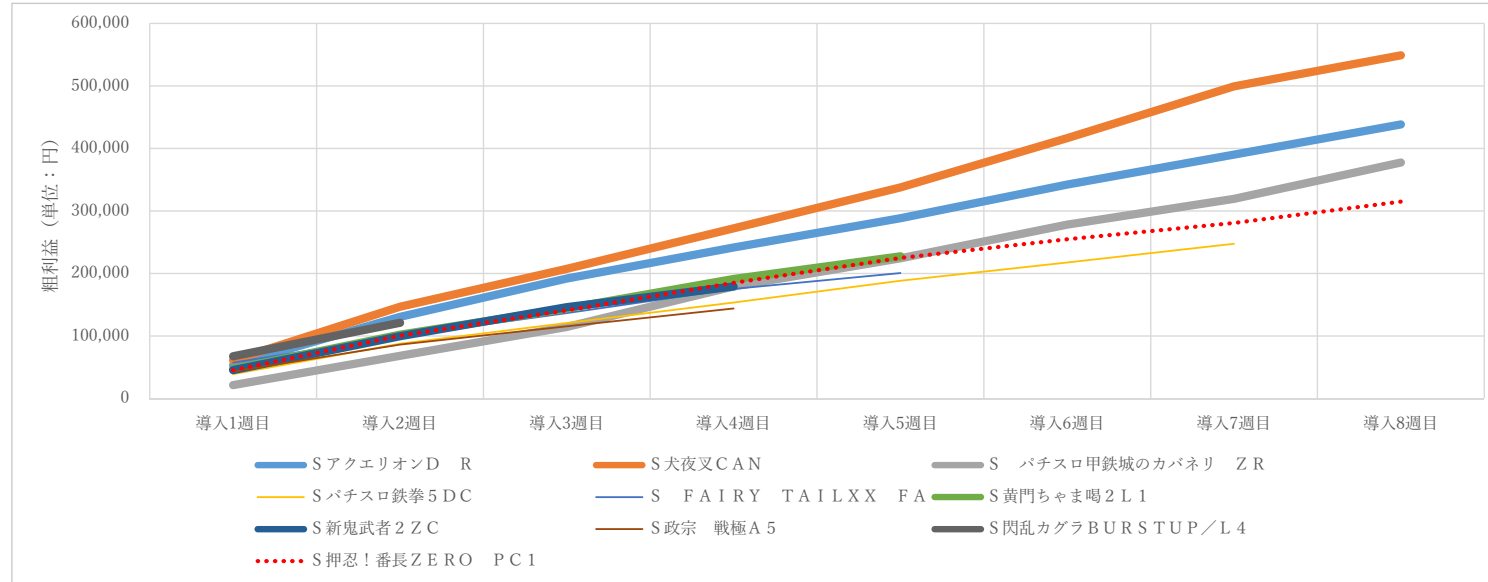
これは、導入から8週目時点での粗利益を表した表である。なぜ8週目なのかというと、2022年にリリースされた6.0～6.4号機で、導入から8週目時点で粗利益が30万円をこえた機種は、41機種リリースのうち5機種だけであることや、最低でも粗利益のスピードはこのぐらいの速さを有していなければ、機械回転率や減価償却に悪影響をおよぼす恐れがあると考えているからである。

では、これをふまえ導入から8週経過した6.5号機を確認したいと思う。5機種リリースのうち3機種が、30万円以上の粗利益に到達している。「犬夜叉」に関していえば、おおよそ55万円近くの粗利益となり、粗利貢献度も高い機種であることがわかる。

2022年にリリースされた6.0～6.4号機では、たった5機種しか達成できなかったものが、6.5号機になり、5機種リリースのうち3機種が達成できたことは、粗利面に対し顕著に効果をもたらすだろう。

それでは、お盆商戦前にリリースされた 6.5 号機の粗利益について、導入 8 週目で粗利益 30 万円に到達した機種種の傾斜を参考にしながら考えてみたいと思う。

【図 7】 導入から 8 週目までの粗利益の速度



これは、導入から 8 週目までの粗利益の獲得速度を線形で表したグラフである。「キャッツアイ^{※18}」「シリウス^{※19}」は除外し、導入 8 週目時点で粗利益 30 万円に到達した「番長 ZERO^{※20}」の線形を参考線とし、それを上回る推移なのか、あるいはそうではないのかを判断の基準にしながら、お盆商戦前にリリースされた機種における粗利益の速度について予測してみたいと思う。「黄門ちゃま^{※21}」「鬼武者」「閃乱カグラ」の粗利益は、「番長 ZERO」に近いき推移をたどっており、粗利益 30 万円に到達できそうである。しかしながら、「鉄拳^{※22}」「フェアリーテイル」「政宗」は残念ながら参考線を下回っており、導入 8 週目時点で粗利益 30 万円を達成させることは困難であると言わざるを得ない。

それでも、「キャッツアイ」「シリウス」に始まり「閃乱カグラ」まで 11 機種リリースされたが、そのうち 6 機種が粗利性能面で高いポテンシャルを示してくれている。リリース数はまだ少ないが、割合にするとおおよそ 55% の機種が高い粗利性能を有した機種となっており、2022 年リリースされた 6.0～6.4 号機がおおよそ 12% であることをふまえれば、飛躍的に粗利性能面も向上したといえるだろう。

※18 キャッツアイ SキャッツアイH6 ※19 シリウス SシリウスSY1 ※20 番長 ZERO S押忍! 番長ZERO PC1 ※21 黄門ちゃま S黄門ちゃま喝2L1 ※22 鉄拳 Sバチスロ鉄拳5DC

おわりに

「パチスロへの期待」という言葉が確信に変わりつつあるだろうか。データはそんな風にわれわれに語りかけている気がしている。前号までの話では、6.5号機の粗利性能について書き記していなかったが、本書で追加した粗利益のデータをみると、なおさらそう感じてしまう。

このようなデータを知れば知るほど、やはり「スマスロへの期待」も膨らむところだと思う。6.5号機のちょっとしたレギュレーション面の変更にともない、ここまで遊技機としての性能が飛躍的に向上したことを目の当たりにすれば、期待して当然だと思うし、スマスロの積極的な導入にかじを切ろうとするのも理解できる。おそらくだが、「スマスロへの不安」という点では、遊技機性能への不安というよりかは、半導体などの部材調達難による遊技機のロット数への不安や、スマスロの遊技環境を整えるインフラ設備のロット数への不安、それに付随する部材調達コストの高騰による販売価格への不安のほうが気がかりなところだろう。

いずれの不安は問題として立ちはだかっており、スマスロが普及するまでには時間やコストを要してしまうだろう。当面は、6.5号機やミドルカテゴリーを中心としたパチンコ機が生み出すサイクルを、季節要因や市場のムードから読み取りながら営業をデザインすべきだろう。そして、スマート遊技機時代がトレンドの波となり、メガトレンドとなった業界をみてみたい。

————— 吉元 一夢

吉元 一夢 よしもと・ひとむ

データアナリスト・統計士

1986年生まれ。文部科学省認定統計士過程修了。

パチンコチェーンに入社し、マネージャー、データ分析責任者、統括責任者の経験を経て、現職。

現在は、IT企業のシステム開発やソフトウェア開発にアドバイザーとして従事しながら、

パチンコホール・戦略系コンサルタントとしても活動している。

その傍ら、全国から収集されたビッグデータの解析を行い、知見やノウハウを情報という形で提供。

2021年には、会員制情報配信サイト「THINX-LAB.」をリリースし運営している。

お盆商戦の特徴や傾向から年末商戦を考える

2022年9月20日 第一版 第一刷発行

著者 吉元 一夢

発行 株式会社 THINX
編集 〒675-0065 兵庫県加古川市加古川町篠原町 13-3 まるいビル 3F
校正 <https://www.thin-x.co.jp/>
DTP

本稿の無断転用・複製（コピー等）は著作権法上の例外を除き、禁じられています。

©SUNTAC ©THINX



膨大なデータが紡ぎ出す、ただ一つの戦略。

THINXはアナリシスに特化した企業です。
まだ知らぬ無限の可能性を引出し、未知の領域へチャレンジするお手伝いをいたします。

相談窓口

「THINX CROSS」について、ご不明な点や
もっと詳しく知りたいなどのお問い合わせ、
ご連絡は下記にて承ります。
また、対面・web面談がご要望であれば、
ご対応させていただきます。

Contact : <https://www.thin-x.co.jp/contact/>

TEL : 090-5669-2182 (吉元 一夢)

Mail : info@thin-x.co.jp

会社概要

株式会社 THINX (シンクス)

代表取締役 吉元 一夢

〒675-0065

兵庫県加古川市加古川町篠原町 13-3 まるいビル 3F

<https://www.thin-x.co.jp/>

業務内容：戦略系コンサルティングファーム

IT 機器関連アドバイザー

分析ソフト開発 (ローカルサービス)

会員制情報配信サイト運営

執筆・セミナー

THINX LAB.

THINX-LAB. (シンクスラボ) では
パチンコ業界のすべてをデータアナリスト独自の分析から
有用となる情報を会員様に提供いたします。

10日間お試し無料期間



まずは会員登録を申請。
弊社の審査後アカウントを作成。

会員登録



アカウント作成日より、10日間の無料
会員期間が開始します。

10日間無料会員



10日間無料期間終了後、請求書 (無料
期間終了日より月末まで日割り計算)
をお送りします。

初回支払い
年額会員の場合一括



以降、THINX-LAB. より月初に請求
書をお送りいたします。
翌月末にお振込みください。

SUBSCRIBE
翌月より定額支払い
月額会員の場合

もっと詳しく知りたいなどのお問い合わせ、ご連絡は下記にて承ります。

7つの情報



業界動向



定点観測



営業事例



戦略戦術



新機種導入前評価



新機種導入後評価



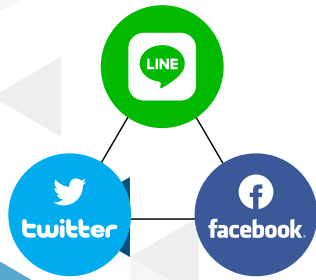
機種分析

THINX-LAB. (シンクスラボ)

<https://www.thinx-lab.com/>

info@thin-x-lab.com

運営会社：株式会社 THINX



タイムリーな情報発信

- ・新台速報をいち早く配信
- ・トピックス情報の発信
- ・セミナー、レポートリリースなどご案内

分かりやすい解説 /SUNTACチャンネル

- ・TRYSEM 活用法、レポート解説など様々なコンテンツを配信予定
- ・限定公開によるセミナーのアーカイブ映像も配信中



それ、
本当ですか？



システム横断型業界統計サービス
TRYSEM
トライセム

<p>1</p> <p>自店の 営業成績が 全国平均に 遠く及ばない。</p>	<p>2</p> <p>新台 導入直後の 稼働実績は、 自店の数字しか 参考にできない。</p>	<p>3</p> <p>自店 未導入の 中古台は、 確認する情報が 多くて面倒。</p>
<p><small>全国平均よりも著しく低いという判断は正しいですか？ 貴店が参考している全国平均はいくつかの情報を見て検証していますか？ 一般的には、単一よりも複数の専門家に意見を求める方が、より良い判断ができるとされています。</small></p>	<p><small>競合店の実績を確認することは不可能でも、全国平均ならばすぐに確認できるのが自然ですよね？ 遊技台の短命化が進んでいる中で、1日でも1時間でも早く他店実績を知ることができれば、自店の新台からより多くの利益を確保できる可能性が高まります。</small></p>	<p><small>全国的な稼働の良し悪し、自店の稼働貢献終了機種との比較、購入時の相場・・・1つのサービスでこれらの情報を確認することはできないのでしょうか？ 得られる結果とかけるコストが同じであれば、必要な時間を短縮できる方が良いのは当然です。</small></p>

これ、TRYSEMなら解決です！

<p><small>導入されているホールコンピュータに依存しない統計データなので、セカンドオピニオンに最適です。</small></p>	<p><small>新台データも翌日11時には公開されるので、知らない店舗に一步先行くアクションが取れます。</small></p>	<p><small>全国的に実績の良い自店未導入機種を複数ピックアップし、その中古台取引相場とともに提示します。</small></p>
--	--	--

無料プランほか6タイプの料金プランをご用意。
詳細については、気軽にお問合せください。